

ŠPECIÁLNY TRAŤOVÝ STROJ MUV - 69 TYP: MT-001, MT-002



MINISTERSTVO DOPRAVY, VÝSTAVBY A REGIONÁLNEHO ROZVOJA
SLOVENSKEJ REPUBLIKY
SEKCIA ŽELEZNIČNEJ DOPRAVY A DRÁH

810 05 BRATISLAVA 15, Námestie slobody č. 6, P.O. Box č. 100

Č. 26701/2011–SŽDD/z.64336

Bratislava 6.12.2011

Stupeň dôvernosti: VJ



ROZHODNUTIE

o schválení typu železničného vozidla

Ministerstvo dopravy, výstavby a regionálneho rozvoja Slovenskej republiky (ďalej len „ministerstvo“), ako schvaľovací orgán podľa § 102 ods. 1 písm. s) zákona Národnej rady Slovenskej republiky č. 513/2009 Z. z. o dráhach a o zmene a doplnení niektorých zákonov (ďalej len „zákon o dráhach“) na žiadosť výrobcu COMPEL RAIL, a.s., Nákladné nádražie, 036 08 Martin 8, IČO: 36379913, (ďalej len „výrobca“)

schvaľuje

s platnosťou do 31.10.2013 podľa § 21 zákona o dráhach v znení zákona č. 433/2010 Z.z. a § 89 vyhlášky Ministerstva dopravy, pôšt a telekomunikácií Slovenskej republiky č. 351/2010 Z.z. o dopravnom poriadku dráh typ železničného vozidla; **motorový vozík MUV-69, typ MT-001**, valníkovej koncepcie, s dvoma hnacími nápravami a kabínou v prednej časti vozidla, rozchod 1 435 mm, určený pre službu v traťovom hospodárstve na tratiach Železníc Slovenskej republiky podľa určenia manažérom infraštruktúry pri najvyššej dovolenej rýchlosti 50 km/h. Posúdenie zhody výrobku bolo vykonané notifikovanou osobou č. 1358 - Výskumný ústav dopravný, a.s., Veľký diel 3323, 010 08 Žilina, Slovensko, (ďalej len „notifikovaná osoba“) podľa Rozhodnutia Komisie z 23. decembra 2005 o technickej špecifikácii interoperability týkajúcej sa subsystému „vozový park – hluk“ transeurópskej konvenčnej železnice č. 2006/66/ES ako spĺňajúce požiadavky Rozhodnutia.

Č. 26701/2011-SŽDD/z.64336

Stupeň dôvernosti: VJ

Odôvodnenie:

Výrobca predložil dňa 2.12.2011 na ministerstvo žiadosť zo dňa 2.12. 2011 o schválenie typu železničného vozidla; motorový vozík MUV-69, typ MT-001.

K podaniu v danej veci výrobca priložil technické podmienky pre motorový vozík MUV-69, typ MT-001 č. TP 0092-95-9000, jednu sadu protokolov z typových skúšok vykonaných poverenou právnickou osobou; Výskumný a vývojový ústav železníc, Skúšobné laboratórium VVÚŽ Bratislava, návod na obsluhu a návod na údržbu, stanovisko právnickej osoby č.ST05-BA-2011 zo dňa 30.11.2011, vyhlásenie výrobcu o zhode na výrobok motorový vozík MUV-69, typ MT-001, stanovisko manažéra infraštruktúry č. 21438/2011/O420/pi, rozhodnutie Úradu verejného zdravotníctva č. 3685/2011-AA4, stanovisko Úradu pre reguláciu železničnej dopravy č. 5505/2011-URZD-E/Ck, posúdenie bezpečnostného technika, protipožiarnu analýzu motorového vozíka MUV-69, správu o revízii elektrického zariadenia č. SRG11171, protokol o vykonanej technickej kontrole(Ing. Polyák, 28.11.2011), protokol o vykonanej technicko-bezpečnostnej skúške(Bc. František Bíro č. pečiatky-27) a vyhodnotenie skúšobnej prevádzky. Správny poplatok za vydanie rozhodnutia o schválení typu dráhového vozidla vo výške 995,50 € zodpovedá položke č. 70 písm. a) sadzobníka zákona č. 145/1995 Z. z. o správnych poplatkoch v znení neskorších predpisov.

Predloženú žiadosť s uvedenými prílohami ministerstvo preskúmalo. Keďže výrobca preukázal splnenie podmienok ustanovení § 21 ods. 2 zákona o dráhach v znení zákona č.433/2010 Z.z. a v priebehu konania neboli zistené dôvody, ktoré by bránili vydaniu rozhodnutia o schválení typu železničného vozidla, ministerstvo rozhodlo tak, ako je uvedené vo výrokovvej časti tohto rozhodnutia.


Poučenie:

Proti tomuto rozhodnutiu je možné podať rozklad na Ministerstvo dopravy, výstavby a regionálneho rozvoja SR, Námestie slobody 6, 810 05 Bratislava 15, P.O.box 100, v lehote do 15 dní odo dňa jeho doručenia (§ 61 ods. 1 zákona č. 71/1967 Zb. o správnom konaní v znení neskorších predpisov).

Včas podaný rozklad má odkladný účinok. Toto rozhodnutie je možné preskúmať súdom po vyčerpaní riadneho opravného prostriedku.

Rozhodnutie bude výrobcovi odňaté, ak ministerstvo zistí, že sériovo dodávané železničné vozidlo nemá vlastnosti schváleného typu alebo ak vykonané podstatné zmeny na železničnom vozidle nebudú vopred schválené ministerstvom.




Ing. Jiří K u b á ě k, CSc.
generálny riaditeľ
sektie železničnej dopravy a dráh

DORUČÍ SA: COMPEL Rail, a.s.
Nákladné nádražie
036 08 Martin 8

VYBAVUJE: Ing. Igor Tomčala, Odbor dráh
☎ +421 259 494 432, Igor.Tomcala@telecom.gov.sk

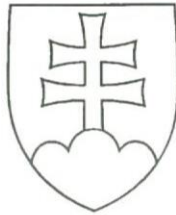
MINISTERSTVO DOPRAVY, VÝSTAVBY A REGIONÁLNEHO ROZVOJA
SLOVENSKEJ REPUBLIKY
SEKCIA ŽELEZNIČNEJ DOPRAVY A DRÁH

810 05 BRATISLAVA 15, Námestie slobody č. 6, P.O. Box č. 100

Č. 27045/2013/C310-SŽDD/z.69466

Bratislava 14.11.2013

Stupeň dôvernosti: VJ



ROZHODNUTIE

o predĺžení platnosti rozhodnutia o schválení typu železničného vozidla

Ministerstvo dopravy, výstavby a regionálneho rozvoja Slovenskej republiky (ďalej len „ministerstvo“), ako schvaľovací orgán podľa § 102 ods. 1 písm. s) zákona Národnej rady Slovenskej republiky č. 513/2009 Z. z. o dráhach a o zmene a doplnení niektorých zákonov (ďalej len „zákon o dráhach“) na žiadosť výrobcu COMPEL RAIL, a.s., Nákladné nádražie, 036 08 Martin, IČO: 36379913 (ďalej len „výrobca“)

predlžuje

podľa § 21 ods. 3 zákona o dráhach v znení zákona č. 433/2010 Z.z. platnosť rozhodnutia o schválení typu železničného vozidla č. 26701/2011-SŽDD/z.64336 zo dňa 6.12.2011 pre motorový vozík MUV-69, typ MT-001, valníkovej koncepcie, s dvoma hnacími nápravami a kabínou v prednej časti vozidla, rozchod 1 435 mm, určený pre službu v traťovom hospodárstve na tratiach Železníc Slovenskej republiky podľa určenia manažérom infraštruktúry pri najvyššej dovolenej rýchlosti 50 km/h do 31.7.2014. Posúdenie zhody výrobku bolo vykonané notifikovanou osobou č. 1358 - Výskumný ústav dopravný, a.s., Veľký diel 3323, 010 08 Žilina, Slovensko.

Stupeň dôvernosti: VJ

Odôvodnenie:

Výrobca predložil dňa 31.10.2013 na ministerstvo žiadosť bez čísla zo dňa 28.10.2013 o predĺženie platnosti rozhodnutia o schválení typu železničného vozidla; pre motorový vozík MUV-69, typ MT-001.

K podaniu v danej veci výrobca priložil správu o posúdení zhody výrobku č. 1358/13/014/RST/CC a odborné stanovisko k posúdeniu konštrukčnej a sprievodnej dokumentácie elektrického zariadenia č. 5158/2011-ÚRŽD-E/Ck.

Predloženú žiadosť s uvedenými prílohami ministerstvo preskúmalo. Keďže výrobca preukázal splnenie podmienok ustanovení § 21 ods. 2 a 3 zákona o dráhach v znení zákona č.433/2010 Z.z. a v priebehu konania neboli zistené dôvody, ktoré by bránili vydaniu rozhodnutia, ministerstvo rozhodlo tak, ako je uvedené vo výrokovvej časti tohto rozhodnutia.

Poučenie:

Proti tomuto rozhodnutiu je možné podať rozklad na Ministerstvo dopravy, výstavby a regionálneho rozvoja SR, Námestie slobody 6, 810 05 Bratislava 15, P.O.box 100, v lehote do 15 dní odo dňa jeho doručenia (§ 61 ods. 1 zákona č. 71/1967 Zb. o správnom konaní v znení neskorších predpisov).

Včas podaný rozklad má odkladný účinok. Toto rozhodnutie je možné preskúmať súdom po vyčerpaní riadneho opravného prostriedku.

Rozhodnutie bude výrobcovi odňaté, ak ministerstvo zistí, že sériovo dodávané železničné vozidlo nemá vlastnosti schváleného typu alebo ak vykonané podstatné zmeny na železničnom vozidle nebudú vopred schválené ministerstvom.



Ing. Jiří K u b á č e k, CSc.
generálny riaditeľ
sekcie železničnej dopravy a dráh

DORUČÍ SA:

COMPEL RAIL, a.s.
Nákladné nádražie
036 08 Martin

Motorový Univerzálny Vozík MUV-69 MT-001

Špeciálny traťový stroj:



Motorový univerzálny vozík (MUV), je malé koľajové vozidlo určené pre službu v traťovom hospodárstve na nakladanie materiálu hydraulickou rukou,



kopanie a úpravy terénu popri trati pomocou presuvného podkopu, prepravu materiálu, náradia, osôb a ťahanie prívesných vozíkov na tratiach a stúpaniach do 40‰, s náhonom na obidve nápravy s možnosťou jazdy obidvomi smermi.



Obsluha vozíka - vodič sedí na otočnej sedačke vždy čelom v smere jazdy.

Prenos výkonu od spaľovacieho motora je hydrostaticko – mechanický.



Základné technické parametre:

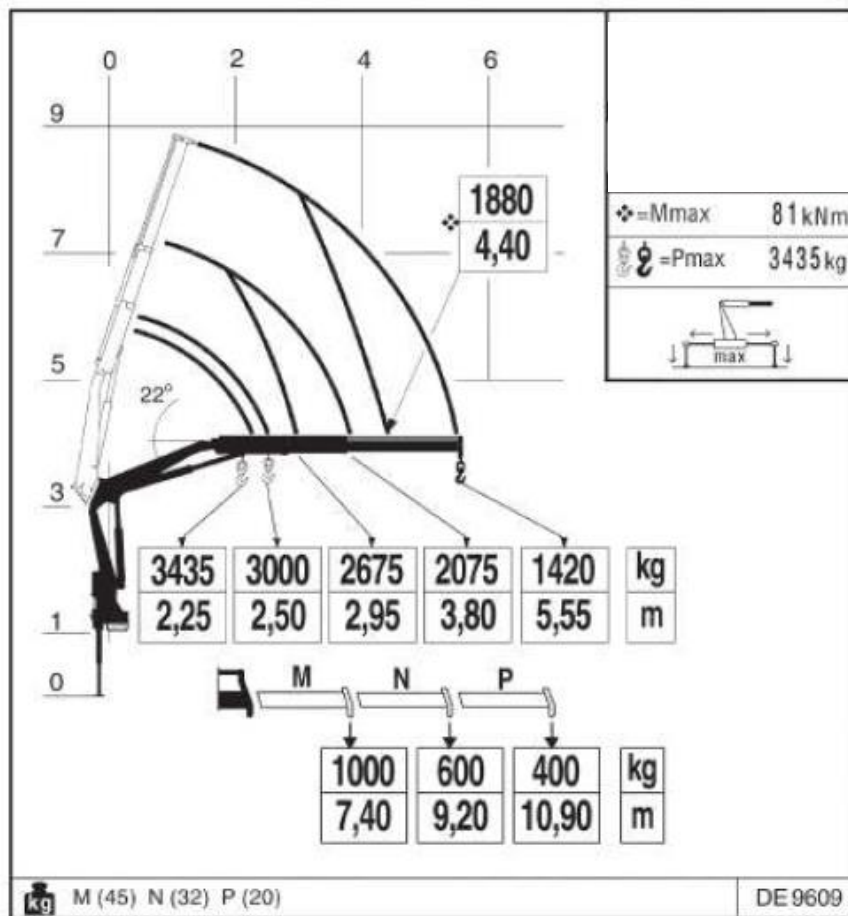
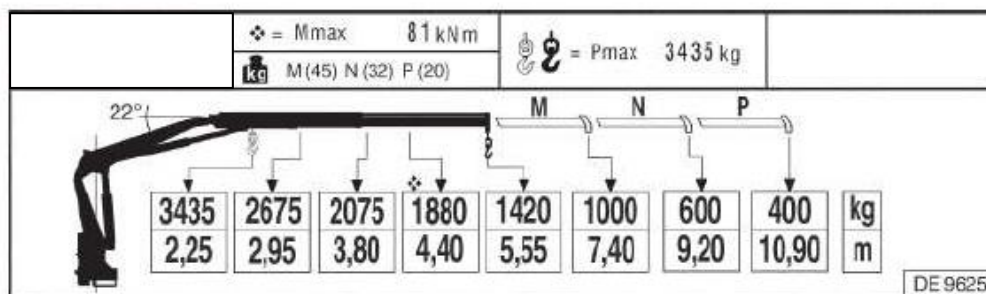
p.č.	Parametre	Označenie
1.	Motor – dieselový CAT C4.4, (TIR III a STAGE IIIA)	od 94,5 kW do 106 kW
	Motor – dieselový CAT C4.4 (Stage V)	do 140 kW
2.	Spotreba paliva	220 g/kW.h
3.	Rýchlosť pohybu	
	- Maximálna dopravná rýchlosť bez podkopy	50 km/h (60 km/h)
	- Maximálna dopravná rýchlosť s podkopom	40 km/h
	- Maximálna povolená rýchlosť pri pohybe cez výhybky a koľajové križovatky	25 km/h
	- Pracovná rýchlosť	0 ÷ 15 km/h
4.	Pripojenie prívesov	
	- Jeden PV bez zapojenia na stálu brzdu	7,5 t
	- Tri PV do max. váhy súpravy	60 t
5.	Sila ťahu podvozku	2,4 kN
6.	Sklon a vlastnosti pohybu	
	-Maximálny sklon práce a transportu	40 o/oo
	-Minimálny polomer zatáčky „R“ pri práci a transporte	90 m
	-Maximálne prevýšenie koľaje v zatáčke pri práci a transporte	150 mm
7.	Počet obsluhujúcich osôb	1
8.	Počet prepravovaných osôb (okrem vodiča)	6
9.	Kabína	
	-kapacita	7 osôb
	-klimatizovaná	áno
10.	Spôsob náhonu	Hydrostaticko-mechanický
11.	Radenie rýchlostných stupňov prevodovky	hydraulické
12.	Prenos od motora na nápravu: Hydrogenerátor je priamo cez spojku spojený s motorom, prenos energie na hydromotor, potom na trakčnú prevodovku a nápravové reduktory a na kolesá.	
13.	Dvere kývne s aretáciou	áno
14.	Predné a zadné stierače s ostrekovačmi.	áno
15.	Prídavné zariadenia (hydr. ruka, presuvný podkop)	áno
16.	Brzdy (druhy použitých bŕzd na vozidle) Priamočinná - Záchranná - Zaisťovacia -	kotúčová aut. typu základka pružinová

Zdvíhacie a manipulačné zariadenie (hydraulická ruka)



Základňa s nosníkom a dvomi manuálne výsuvnými ramenami a hydraulickými otočnými podperami. Táto je vyrobená z tvárnej liatiny, ktorá zabezpečuje nízku vlastnú hmotnosť. Ideálne rozloženie napätí a absencia zvarov zaisťuje vyššiu odolnosť voči únave materiálu

Štítky zaťaženia s obmedzovačom zdvihového momentu



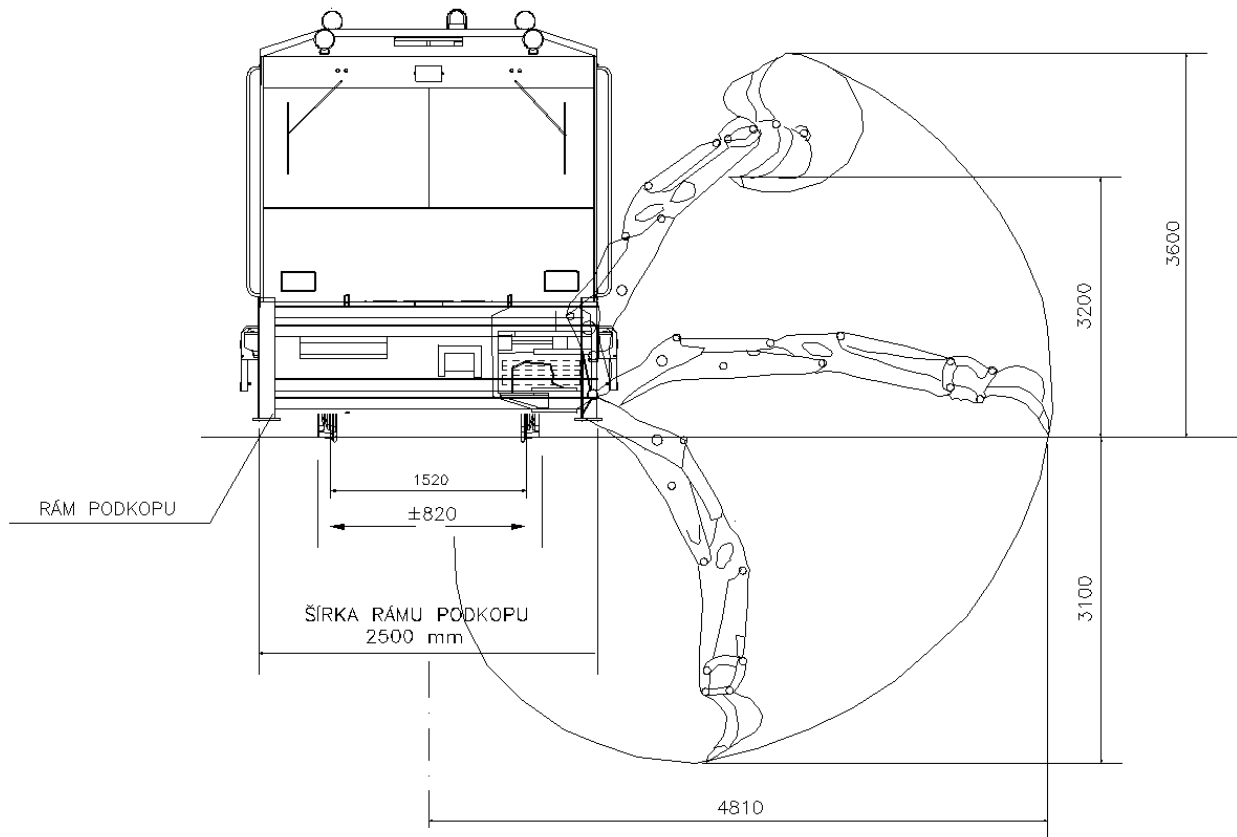


Prídavné zariadenia k ruke sú:
- Závesný hák na dvíhanie bremien

- Drapák s rotátorom na nakladanie sypkého materiálu



Presuvný podkop



Presuvný podkop je prídavné zariadenie na výkopové práce popri tratiach a úpravy terénu pozdĺž trate.



Parametre podkopu sú nasledovné:

Šírka rámu	2500 mm
Šírka základnej lopaty	550 mm
Bočný dosah od osi koľajníc	4810 mm
Hĺbka kopania	3100 mm
Vysýpacia výška	3200 mm
Uhol vyklopenia	± 90°
Bočný posuv	± 820 mm
Výkon základného stroja	85 kW
Hmotnosť podkopu	950 kg





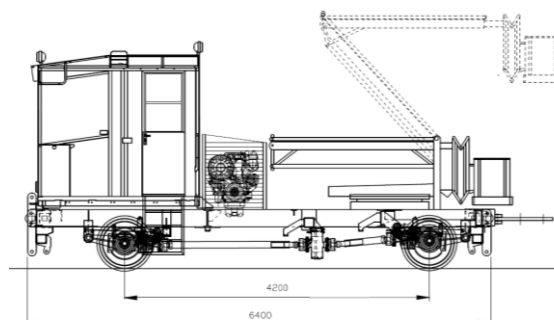
Prídavným prvkom k základnému podkopu s lopatou, je kosacie zariadenie – mulčovacia hlava

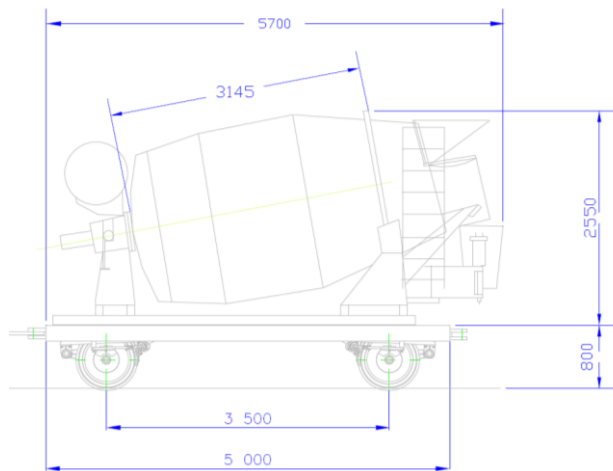


Aplikácie s MUV-69 MT

Záverom môžeme konštatovať, že tento špeciálny traťový stroj môže byť vybavený ďalším prídavným zariadením, napr. snehovým pluhom, vŕtacím zariadením, zdvíhacou plošinou, mnohými inými aplikáciami.

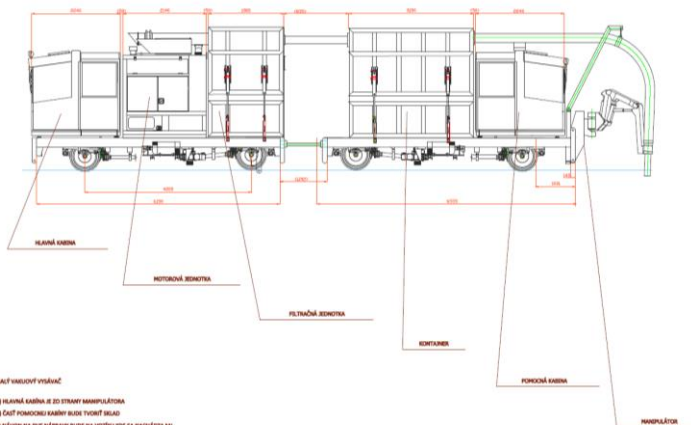
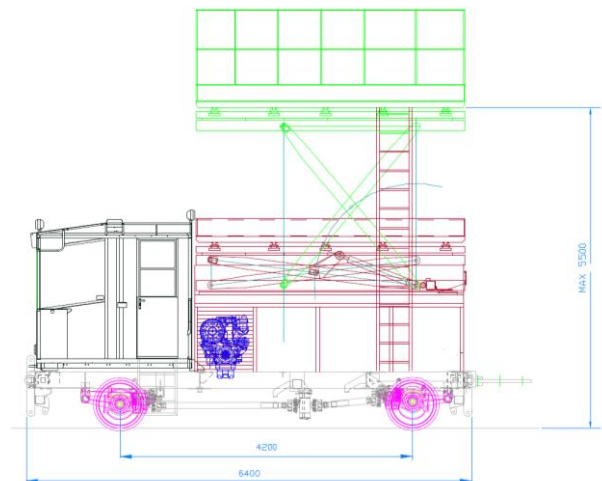
s plošinou a ramenom





domiešavač

so zdvíhacou plošinou



Vákuový nakladač

MAŁY WAGONY WYŁĄCZ
1) HLAVNÁ KABÍNA JE ZD STRANY MANIPULÁTORA
2) ČASŤ POKROVNÝ KABINY BUDE TRVÁNY NÁKLAD
3) MĚŘENÍ NA DVOU MĚŘENÍM BUDE NA VOZIDLE JEDE ZA NÁKLADNÍM MĚ
4) MĚŘÍTV ZVÝŠENÉ VNITROUŠNÍ SVĚTLA V HLAVNÉ KABINĚ

REFERENCIE DODÁVOK TRAŤOVÝCH STROJOV MUV - 69

Slovenské železnice – železničné stroje

Špeciálny železničný stroj MUV-69, typ: MT-001

1 ks

Azerbajdžanské železnice – železničné stroje

Špeciálny železničný stroj MUV-69, typ: MT-002

1 ks

Sokolovská uholná , Česko – železničné stroje

Železničný vákuový nakladač FATRAVAC 250 RD

1 ks